

Achtertuint van Nijmegen - C O N C E P T

Realisatie gebiedsontwikkeling 'van onderop'

Een integrale visie op het rivierengebied Nijmegen Noord, Oosterhoutse Waarden en wijk Hof van Holland
Kansen op het snijvlak van natuur en cultuur, beleving en participatie.

Nijmegen Juli 2016

Inhoud

- schets gebruik gebied
- procesaanpak volgens NederlandBovenWater

Stuurgroep

Bas Broeder	Zakelijke leiding landelijk reizend festival Popronde, Creatieve leiding Festival De Oversteek Nijmegen Noord, Bestuurslid Stichting Co-bomen
Martine van Harten	Dir. Hubbels Cowerkplek Nijmegen, Bestuurslid Stichting Co-bomen
Wout Janssen	Eigenaar De Oversteek Ruimtelijke Plannen en processen Projectleider Nationaal Landschap Het Groene Woud Noord Brabant

Inleiding

De gemeente heeft plannen gemaakt voor Nijmegen Noord. Er ligt een rivierenpark, een als 'natuurontwikkelingsproject' gelabeld gebied genaamd De Oosterhoutse Waarden en een landbouw areaal van 70 hectare, waar vanaf 2017 woningbouw gaat plaatsvinden (in deze visie aangeduid als De Hof van Holland).

Als de plannen klaar en uitgevoerd zijn, en de projectleiders nieuwe projecten hebben, dan moeten de bewoners en bedrijven in het gebied het gaan doen. Zij blijven en werken en wonen en recreëren. Zij gaan de wijk maken.

Er ligt een kans om in Nijmegen Noord elkaar op te zoeken, betrokken te zijn, te ondernemen en het leven te vieren. Daar willen wij het initiatief toe nemen. Voor nu en 10 en 20 en 30 jaar, denken op lange termijn...

Context

De rollen van de steden veranderen. Ze dikken in en breiden uit. De trek van het platteland naar de stad stelt ons de vraag welke functie het omliggende land krijgt. Naast de hectiek van de stad is er ruimte nodig om zelf producten te verbouwen, te verpozen na noeste arbeid, te voelen hoe de wind waait. Hoewel jongeren naar



de stad trekken, wordt het duidelijk dat het omliggende land veel kansen in zich heeft. Wij geloven dat deze een aanpak vraagt waar betrokken bewoners, ondernemende mensen, jong en oud, overheid en particulier samen optrekken. We bundelen krachten en bewegingen en samen maken we van Nijmegen een bolwerk in het oosten, rijk in welzijn.

Het initiatief van Co-bomen

Wij zijn een groep van ondernemende actieve mensen. Wij werken in Nijmegen en omgeving. We zijn betrokken bij maatschappelijke ontwikkelingen. Onze kinderen groeien hier op. Wij willen de mensen in Nijmegen kennen, invloed uitoefenen en werk verzetten.

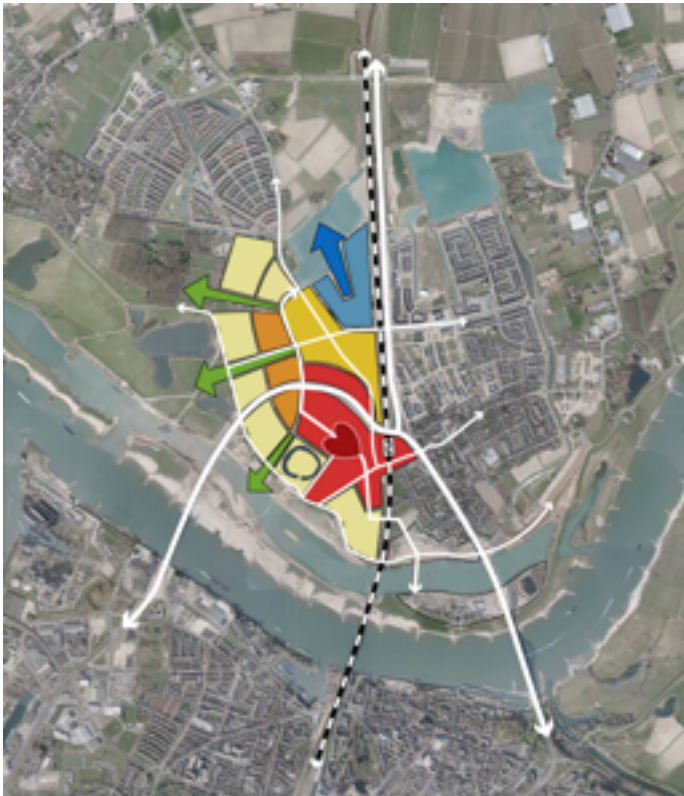
Samen werken

Stichting Co-bomen heeft historische boomgaarden in de Waalsprong in beheer, samen met haar 150 leden. Onze leden komen uit Nijmegen en dus ook noordelijke deel. We werken graag samen met ondernemende partijen en bedrijven in de nabijheid van de boomgaard. We zoeken creatieve verbindingen die een integrale meerwaarde geven voor Nijmegen Noord. Bijvoorbeeld om samen met Koken aan de Waal te genieten van het lokale voedsel. Samen met Imkerij Bloem. Samen met ecologische boeren en natuurkenners het plas/dras beheer. En samen met creatieven deze een nieuwe blik te geven, voor omwonenden en recreanten. Samen met culturele organisatoren passende festivals en beeldende kunst op prachtige plekken te brengen. En samen met lokale winkels, nieuwe hotels, bedrijven en duurzame (energie) producenten.

Visie

De gebiedsontwikkeling heeft een visie nodig die is gericht op de toekomst. De mensen en hun manier van leven veranderen, de klimaatveranderingen zijn merkbaar en leveren extremere milieu tendensen, de handel van stad, land beweegt continu. Nijmegen biedt op alle fronten kansen. Zij die de tuindeuren open zetten en de stad met de achtertuin verbinden weten hoe fijn het wonen, werken en leven in Nijmegen en omgeving kan zijn. Daar willen wij naar toe.

We hebben een visie en realisatie-kracht in grote en kleine projecten en initiatieven. Deze worden beschreven in een activiteitenlijst die steeds verder groeit. We creëren een platform van initiatieven die van onderop komen en binnen het geheel passen. Die effect hebben voor nu, later en lange termijn. We gaan nu aan de slag



als een goede rentmeester, met oog en respect voor context, continuïteit en haalbaarheid.

Stip op 10 jaar - Basis schetsen, partijen betrekken, faciliteiten ontwikkelen

Over 10 jaar is het hart van Nijmegen opgeschoven naar het noorden. De Waal is weer net als van oudsher het centrum van bezigheid, verbinding en buitenleven geworden. Het is een nieuw bewoont gebied in een uniek, weids dynamische achtertuin van ruim 150 hectare. Het loopt uit in oostelijke richting naar park Lingezege bij Bemmel en de Ooiipolder. En in westelijke richting loopt het over in het uiterwaardengebied De Oosterhoutse Waarden, de Weurtse polder en landgoed Loenen bij Slijk Ewijk.

De nieuwe wijken van Nijmegen zijn druk bewoond en bevatten groen en bedrijvigheid. Het is een achtertuin met strandjes langs de Waal. De natuur heeft daar een kans gekregen en wordt geliefd door recreanten en bewoners. Zwemmen, wandelen, buitenzijn, je ogen ontspannen op de horizon.

Over dit gebied willen wij het hebben. We willen de vraag invullen hoe we de Achtertuin op een eigen en originele voorbeeldstellende manier kunnen benutten. Met inzet van boeren, burgers en buitenlui. En wat dat teweegbrengt over 10, 20 en 30 jaar. Dat maken we zelf voor elkaar, samen met de inbreng van organisaties en actieve participatie van de bewoners van Nijmegen Noord. Een kansrijk gebied, want het is centraal gelegen en bij uitstek super voor een bloeiende vrijetijdseconomie.

Stip op 20 jaar - fysiek zichtbaar

Op deze termijn zien we meer biodiversiteit, eigen lokale voedselproductie, geïntegreerde bedrijvigheid met recreatie & toerisme en kunst & cultuur. De waarden van samenwerken en actief zijn op lokaal gebied hebben geleid tot nieuwe typisch Nijmeegse producten en cohesie. Een vruchtbaar parkgebied met volop kansen dat mensen aantrekt en landelijke uitstraling heeft gekregen.

We kijken langs de rivier en zien de stad Nijmegen met de uiterwaarden. Er zijn voedselbossen, er is stadslandbouw en er lopen beesten. De varkens scharrelen en schapenkuddes begrazen de uiterwaarden en dijken. De bijenkasten staan in de buurt van velden met wilde bloemen. Vanaf het centrale infocentrum over archeologie, geschiedenis, toerisme en natuur volgen we het struinpad door het groen, tussen bebouwing en

langs het water. We lopen tegen vervreemdende interactieve kunstobjecten op. Zoals een houten bouwsel waar je op kunt zitten en jezelf fietsend omhoog brengt naar een groots uitzicht over de kleurrijke polder en groene wijk Hof van Holland, tot aan de stip op de horizon.

Stip op 30 jaar - **Aantrekkingsgebied Nijmegen**

Over 30 jaar is dit een uniek gebied in Nederland. De Achtertuin blijkt vooruitstrevend, met hoge mate van betrokkenheid in de omgeving, waar initiatieven als vanzelf slagen. De natuur floreert en is verkapitaliseerd, de vrijetijdseconomie draait goed, de bewoners en ondernemers zijn gevestigd om het gebied verder te ontwikkelen en naar een volgend level te brengen. Bedrijven voelen zich aangetrokken zich in de omgeving te vestigen en te ontwikkelen. De cultuur van kennis, kwaliteit van leven en de zelfmaakwijk is ingebed.

Op de app wordt verhaald over de strijd die hier gewoed heeft tijdens WOII. Zo beleef je de geschiedenis van de wijken Hof van Holland, Woenderskamp en Broodkorf. De momenten van de dijkdoorbraken en de archeologische vondsten. De wijken Hof van Holland, Woenderskamp en Broodkorf vallen op vanwege het groene karakter. De historie van de Betuwe met de hoogstam boomgaarden is weer tegenwoordige tijd geworden, opgegaan in de nieuwe manier van wonen en leven. Geen schuttingen tussen de huizen, maar meer groene heggen en hagen met eetbare bessen en noten, ruimte voor dieren in het struikgewas. Op elk erf staat een fruitboom en in het voorjaar kleurt en geurt de hele wijk naar bloesem.

Terug bij het informatiecentrum ploffen we neer voor wat rust, sap en appelnotentaart uit de lokale bossen en gaarden. We leveren onze geleasde laarzen in bij het infocentrum. Daarna duiken we de parkwinkel in en keren bepakkt en bezakt met producten uit de omgeving terug, zoals gerookte scharrelvarkensfilet, een lamsbout van de sologneschappen, een appelsaptapje van Co-bomen, honing van wilde bloemen, een flesje perenlikeur en een mooi souvenir voor op de schouw. Nog even de activiteitenladder meenemen:

Jaarlijkse terugkerende events zoals Rondje-Noord in het voorjaar, Kunstenfestival de Oversteek in de nazomer, en het Oogstfeest van Co-bomen in de herfst - verbinden bewoners en partijen en maken ze bewust van hun omgeving, waar ze direct bij betrokken zijn.

Samen met de bewoners

Burgers zijn actief betrokken in het onderhoud, beheer en ontwikkeling van de uiterwaarden en het parkgebied. De voedselbossen en boomgaarden trekken mensen en daarmee nieuwe activiteiten. Er zijn kansen ontstaan voor nieuwe toepassingen van technieken en dit geeft bedrijvigheid in de regio. Er is geen zwerfvuil. Scholen uit de buurt en de rest van het land gaan gewapend met leskist het gebied in en leren over heden en verleden. De jeugd uit noord bouwen hutten en leren spelend wat ze kunnen ondernemen in het gebied. In de groene oases, de robuuste, karakteristieke hoogstamboomgaarden midden in de wijken is het goed toeven en werken met prima wifi. In de nieuwe duurzame gebouwen is volop reuring.

Thema's & programmalijnen

Om de stippen op de horizon na te jagen vertalen we de grootste thema's in zogenaamde programmalijnen. De volgende programmalijnen worden verder in context geplaatst in het onderliggende schema van de p's.

- Natuurlijk Kapitaal
- Sociaal Fit
- Ambacht & Ondernemen
- Kunst & Recreatie

Partners en partijen en werkgebied, een groeiende lijst

1. Gemeente Nijmegen
2. Warmoes Historische Tuin, Imkerij Bloem, Akkermaal, de Pompoen, Koken aan de Waal, Lentse Aarde, Fort Beneden Lent (Partnerschap *Geef Noord de ruimte!*)
3. Landgoed Oosterhout en landgoed Doornik
4. Strowijk Iewan
5. Werkenrode / Helicon / Landsmid
6. Oddstream / Festival op het eiland / Prateur / Festival de Oversteek
7. Cinemec, Van der Valk
8. Landschapsbeheer Gelderland
9. IVN Rijk van Nijmegen / Groei en Bloei Nijmegen / actie Steenbreek
10. Lentse Lucht / Ben Er Weer
11. Wijkraad Oosterhout en wijkraad Lent
12. All-inclusive-wijk
13. Waalweelde / Ruimte voor de Rivier ('Rondje Pontje')
14. Park Lingezege / Doornikse Akkers
15. Stadsboom
16. 't Olde Ras Doesburg
17. De Bastei
18. Onzewaal.nu
19. Stadslab / Impact Hub
20. Castaforesta, Ressen
21. Staatsbosbeheer
22. Windpark Nijmegen Betuwe

Inspiratie, een groeiende lijst

1. Landschappen van Allure / Het Groene Woud
2. Voedselbos in Groesbeek / Moestuinman Rotterdam
3. NEXT economy Rotterdam (landschaps/architectuur bienale in Rotterdam)
4. Boer aan Tafel Deventer / Gemeente Renkum, inzet Bonte Bentheimers buitengebied
5. Vijverburg Tietjerk / Landschapspark Insel Hombroich / Verbeke Foundation Antwerpen / Beeldengalerij Het Depot Wageningen
6. Natuur begraven met boomplant - Natuurbegraven.nl

7. Rainproof Amsterdam
8. Fattoria La Violla, biologisch dynamische parel in Toscane

Procesaanpak

Voor het proces gebruiken we de aanpak van NederlandBovenWater als voorbeeld. NederlandBovenWater is een innovatieprogramma gericht op gebiedsontwikkeling. Er is vanuit het innovatieprogramma meegewerkt aan 100 gebiedsontwikkeling-praktijken. Eén van de getrokken conclusies is dat gebiedsontwikkelingen door toegenomen complexiteit en betrokkenheid niet meer lineair van visie, via beleid, via planvorming naar uitvoering verlopen.

Een naar voren gekomen methodiek is daarom het 'opwerken binnen processen' via de 8P's: personen (initiatiefnemers), principes, panorama, programma, pakketten, projecten, producten en personen (gebruikers). De 8P's brengen orde aan het verbinden van actoren, fasen en schalen, zowel de verre stip op de horizon als concrete uitvoeringsacties op de korte termijn zijn essentiële onderdelen van het proces en bestaan naast elkaar. Ook geven de 8P's de mogelijkheid om systematisch na te gaan waar de gebiedsontwikkeling op dat moment stappen vooruit kan zetten.

De 8P's kunnen ook voor Nijmegen Noord een geschikte methodiek zijn om overzicht te houden en richting te geven aan de ontwikkeling op alle niveau's.

Dit is een voorzet voor invulling van de 8p's:

De 8P's	Waar staan we	Waar gaan we naar toe	Acties
<p>1.</p> <p>Persone- nen: Initia- tief- nemers</p>	<p>Stichting Co-Bomen beheert enkele karakteristieke hoogstamfruitboomgaarden in Nijmegen Noord. De inmiddels ruim 140 (gezins)leden snoeien, planten, oogsten en plukken zo letterlijk de vruchten van hun arbeid. Zij zetten zich in voor het behoud van de boomgaarden in de stedenbouwkundige plannen, vanwege de sociale en groene meerwaarde.</p> <p>De Stichting ziet kansen en bedreigingen m.b.t. de leefbaarheid in Nijmegen Noord. De realisatie dat een bredere blik en draagvlak nodig is om de doelen te bereiken, gecombineerd met de wens en ambitie om zelf de eigen leefomgeving mooier en beter te maken, heeft er voor gezorgd dat Stichting Co-Bomen dit initiatief gestart is.</p> <p>Naast Co-Bomen zijn er nog een zestal groene initiatieven die de bewoners in Nijmegen Noord verbinden. Zij hebben zich verenigd in het platform 'Geef Noord de Ruimte'. De verwachting is dat zij aan willen sluiten bij het initiatief.</p> <p>De initiatiefnemers beschikken over een groot netwerk in Nijmegen (Noord).</p>	<p>De groep initiatiefnemers moet uitgebreid worden zodat er een groep met slagkracht en integraliteit ontstaat.</p> <p>Slagkracht in de zin van het organiseren van 1. Draagvlak en (bestuurlijk/gemeentelijk) commitment en 2. Uitvoeringkracht.</p> <p>Integraliteit in de zin van mensen uit verschillende sectoren die de (be)leefbaarheid van Nijmegen Noord versterken. Denk bijvoorbeeld ook aan wijkcentrum De Klif of Cinemec.</p>	<p>1. Identificeren en benaderen van mogelijke, geschikte initiatiefnemers</p> <p>2. Afspraken maken over de organisatie en werkwijze van de groep. Wat werkt het beste qua grootte, elkaar aanvullen, overlegmomenten etc...?</p>
<p>2.</p> <p>Principes: Ge- deelde waar- den</p>	<p>Een gedeelde set van principes geeft je een houvast in de tijden dat de samenwerking niet loopt zoals je wilt, en helpt je om je partners uit te kiezen.</p> <ul style="list-style-type: none"> • Samenwerken vanuit vertrouwen • Zelfbeschikking, en dat betekent ook zelf onze wijk 'maken' • Ondernemend, actief en creatief • Goede ideeën omarmen en steunen • Doen: Al werkend leren, al lerend werken. • Doen: Tempo en zichtbaar resultaat 	<p>De binding tussen de initiatiefnemers bestaat uit de gezamenlijke wens om van Nijmegen Noord een bijzondere wijk met binding te maken enerzijds, en een gezamenlijke set aan kernwaarden/principes anderzijds.</p>	<p>Platform creëren:</p> <p>Met eerst de bestaande initiatiefnemers, dan nieuwe initiatiefnemers, dan de samenwerkingspartners, ambassadeurs ...</p> <p>De manier van werken.</p>

<p>3.</p> <p>Panorama: Stip op de horizon</p>	<p>Er zijn ruimtelijke kaarten van welke functies waar komen in Nijmegen Noord. De toegevoegde waarde van dit initiatief zit hem juist op de sociale invulling van die ruimte.</p>	<p>De stip in de toekomst plaatsen, over 10 of 20 of 30 jaar. Vanuit de waarden van een goede rentmeester het gebied voorbereiden.</p> <p>Een 'met hulp van onderop' gecreëerde visie op Nijmegen Noord: Hoe willen wij van Nijmegen Noord samen wonen en leven?</p>	<ul style="list-style-type: none"> • Overzichtskaartje (aanhaken op de bestaande Participatiekaart van gemeente Nijmegen met plekken, initiatieven sociale functie) • Visie formuleren • Honk zoeken
<p>4.</p> <p>Programma: Ontwerp op hoofdlijnen</p>	<p>Dit is er nog niet voor Nijmegen Noord. Een aantal projecten voor het programma dienen zich al aan of zijn al in uitvoering. Neem bijvoorbeeld de hoogstamfruitboomgaarden van Co-Bomen of het festival De Oversteek.</p> <p>Wel is er een kans om aan te sluiten bij het bredere programma Waalweelde. Het is een programma dat ook uit gaat van samenwerking tussen privaat, particulier en publiek, waarbij privaat en publiek aan zet zijn (en de regie hebben) bij de uitvoering. Ook is er aan dit programma bestuurlijk commitment, middelen en een organisatie gekoppeld. Wellicht een kans dus voor ons initiatief.</p>	<p>De visie zou idealiter vertaald worden in een realisatieprogramma. Dat programma hoeft niet vast te liggen, kan dynamisch zijn, kan groeien.</p> <p>Er lopen al acties die in het totale plan passen. Deze gaandeweg aanvullen...</p>	<p>Het programma wordt verder onderverdeeld in programmalijnen. Een aantal is overkoppeld en overstrekt meerdere programmalijnen.</p> <p>Bijvoorbeeld</p> <p>Minisymposium te organiseren (met spreker van Nederland-BovenWater) ism Tegenlichtclub</p>
<p>5. Pakketten: Deelprogramma's</p>	<p>De projecten en initiatieven in het platform Geef Noord de Ruimte geven invulling aan programmalijnen. Wellicht hoort ook het uitvoeringsplan voor natuur in de Oosterhoutse uiterwaarden hier bij.</p> <p>Zoek integrale verbindingen tussen disciplines en lagen. Daar zit meerwaarde.</p>	<p>Programmalijnen:</p> <p>Natuur & kapitaal, Sociaal fit, Ambacht & ondernemen, Kunst & Recreatie</p> <p>Onder deze programmalijnen:</p> <ul style="list-style-type: none"> • Bundelen van lokale initiatieven • Platform en crossover bieden • Rechtsvorm aanbieden om activiteiten te organiseren • Steun in communicatie 	<ul style="list-style-type: none"> • Geef Noord de Ruimte! • Stichting Co-bomen • Sociaal: All-inclusive-wijk initiatief van Onderdelinden en Kortwijk uit Oosterhout • Landschapskunst en functie Ford Lent • Participatiekaart visualiseren • Buitensport-reeks • Netwerk
<p>6. Projecten: Eenheden in tijd en/of ruimte</p>	<p>Eerder al aangegeven dat een aantal projecten die de binding in Nijmegen Noord versterken zich aandienen of al in uitvoering zijn.</p>	<p>Over 10 jaar ...</p> <p>Over 20 jaar ...</p> <p>Over 30 jaar ...</p>	<ul style="list-style-type: none"> • Festival de Oversteek • Oogstfeest boomgaard • Bomenplan gemeente/Co-bomen • Rondje Noord- opendagroute • natuurschoonmaakacties <p>Overzichtje creëren</p>

<p>7. Producten: Objecten en materialen</p>	<p>We ondernemen al veel en dat is een meerwaarde voor de gemeente Nijmegen! De kracht zit in het uitvoeren.</p> <p>Denk bijvoorbeeld aan ‘het beheren en instandhouden van cultuurhistorische boomgaarden’ als product. Of een ‘festival’, ‘biodiversiteit’.</p>	<ul style="list-style-type: none"> - door het jaar heen seizoensgebonden elkaar opvolgende activiteiten, en doorlopende beheer van bepalende elementen. - veel ‘karakteristieke’ natuurplekken om te bezoeken met aantrekkingskracht. - hoge betrokkenheid opzoeken • Weidevogels Oosterhoutsewaarden (kievit, tureluur, grutto hebben het zwaar in NL, terwijl vd grutto de hele EU- populatie hier broedt. 	<p>Bijvoorbeeld</p> <ul style="list-style-type: none"> • Boomgaarden (toegankelijk en geïntegreerd) • Lokale keuken producten, voedsel, Pot-met-peren • Informatie, activiteiten, buurt en ondernemerschap te zamen op Honk/platform (leaselaarzen, Mudrace) • Vernatten: bloemrijke graslanden, extensief beheer, bijv 30 ha hiervoor labelen (instellen broedzoen periode jaar) • Struinnatuur langs de Waal, combi beeldende kunst en installatiekunst, 30 ha, vnl voor de recreant/bewoner. • Stadslandbouw, voedselbos op plekken buiten de stroomzone bij hoog water, 10 ha voor de burger die buitendijks woont • Schaapskudde beheert de dijken, weilanden etc. (hele gebied gefaseerd). Aanvullen met scharrelvarkens. • Opbrengst hooi, honing, scharrel/wildernisvlees, natuurexcursies, educatie scholen • Opbrengst uit pacht/verhuur landjes
<p>8. Personen: Gebruikers</p>	<p>De bewoners en bezoekers van Nijmegen Noord.</p>	<p>Later wellicht verder concretiseren in doelgroepen etc...</p>	<p>Later in te vullen</p>

Wat hebben we nodig?

We hebben energie om aan de slag te gaan. Het is een groots gebeuren dat jaren bestrijkt en we wachten niet. We kunnen hulp gebruiken en dat organiseren we. Zo brengen we mensen en partijen op de been. We

lanceren ideeën en projecten. Op een gegeven moment wordt externe hulp broodnodig. We denken bijvoorbeeld aan: Ondersteuning in regelgeving, een fysieke plek of honk om partijen, mensen en activiteiten samen te laten komen, hulp in de organisatie (wijkmanager?), financiële ondersteuning voor projecten.

Eerste stappen gemaakt, wat nu?

We waren al goed bezig, en ons werk zet zich voort. We zullen het document blijven aanvullen, en zo groeit het initiatief. We komen op een punt om het onderop initiatief naar buiten te brengen. Een presentatie, een visuele verbeelding, gesprekken en bijeenkomsten... Communicatie is een zeer essentieel onderdeel bij organiseren van onderop. Daarnaast lopen de projecten en gesprekken met partijen natuurlijk gewoon door.

Activiteit voor 2016 Vooraankondiging

Het Oogstfeest in 2016 is de derde in de reeks. Dit event in 2014 en 2015 is een serieus vervolg waard. Op zondag 6 november staat een oogstfeest gepland die uitbreiding krijgt in de programmering. Met een momentum voor een bomenplan voor Nijmegen Noord, een inhoudelijk onderdeel met een mini symposium en discussie willen we deze dag aangrijpen onze visie te presenteren. Het is de officiële lancering van ons initiatief.

Financieel

Om de onderzoeksfase aankomende jaren – en later de implementatie – mogelijk te maken zullen fondsen worden aangesproken. Op onze radar voor aankomende periode staat nu:

- Provincie Gelderland
- Investeringsfonds
- Bouwfonds
- Energiefonds Windpark